

# Hodnocení výuky studenty za rok 2018/19

## Hodnocení výuky studenty za rok 2018/19: Zpráva hodnotící komise Lékařské fakulty v Plzni Univerzity Karlovy

### Obsah

[Hodnocení pracovišť](#)

[Trendy ve vývoji hodnocení pracovišť](#)

[Hodnocení jednotlivých předmětů a vyučujících](#)

[Návrhy na zlepšení výuky](#)

[Návrhy na zlepšení ankety](#)

[Složení Komise pro hodnocení výuky studenty, která zprávu vypracovala](#)

V akademickém roce 2018/19 proběhla mezi studenty tradiční anketa o kvalitě výuky. V rámci ankety studenti hodnotili jednotlivé předměty (praktika a přednášky) a učitele. Hodnocení probíhalo formou odpovědi na jedinou výzvu „Zhodnoťte předmět“ s použitím hodnotící škály: výborný, nadprůměrný, průměrný, podprůměrný, špatný pro každý vyučovaný předmět (přednášky a cvičení zvlášť). Otázka byla doplněna následujícím instruktážním textem: „Soustředte se zejména na jasné definování cílů výuky a jejich plnění, organizaci výuky, podnětnost pro samostatné myšlení, otevírání prostoru pro diskusi, návaznost na další předměty, kvalitu a dostupnost studijních materiálů“. Celkem se do ankety zapojilo přibližně 27 % studentů (1871 hlasujících, procento počítáno z celkového počtu magisterských studentů k 16. 5. 2019; loni 31 %). Studenti připojili 1773 slovních komentářů k jednotlivým předmětům, vyučujícím a studijnímu oddělení a nevýukovým pracovištím fakulty (jídelně, děkanátu ...).

Hodnotící komise prošla jednotlivé komentáře a roztrídila je podle obsahu na kladné, záporné, neutrální, irelevantní a nejasné. Podobně jako v minulém roce převládají kladné komentáře - 68 % (oproti 64 %, 59 % a 58 % v roce 2017/18, 2016/17 a 2015/16 resp.), záporné komentáře studenti napsali v 17 % (oproti 17 %, 24 % a 24 % v roce 2017/18, 2016/17 a 2015/16). Neutrální, nejasné a irelevantní komentáře tedy tvořily 12, 1 a 3 procenta všech komentářů.

Informace o dostupnosti výsledků hodnocení kvality výuky jsou v sekci na konci zprávy.

### Hodnocení pracovišť

Tento typ hodnocení orientačně vyjadřuje globální pohled na pedagogickou činnost ústavu. Jde o souhrnný parametr, který může být generovaný z několika různě hodnocených předmětů (povinné a nepovinné ...). Hodnocení každého z pracovišť zahrnuje jak základní údaje (pořadí; hodnocení: výběr ze slovní škály - výborný, nadprůměrný, průměrný, podprůměrný, špatný - reprezentované čísla 1 až

5; počty hodnotících studentů a komentářů), tak i SWOT analýzu. Pro detailní pohledy na jednotlivé předměty a vyučující jsou rezervovány další kapitoly a jednotlivá hodnocení studentů. Pro lepší představu najdete pod výčtem pracovišť grafický pohled na dlouhodobý vývoj průměrného hodnocení v anketě, vývoj účasti studentů a trend počtu kladných a záporných komentářů (Graf 1 až 3).

Seznam pracovišť je seřazený vzestupně dle průměrného hodnocení. Pořadí je vyjádřeno jako průměrná hodnota z 95% intervalu spolehlivosti (CI), který zohledňuje variabilitu dat a počet hlasujících studentů. Čím vyšší je variabilita hodnocení studentů a čím nižší je počet hodnotících studentů, tím je rozmezí širší (větší nejistota odhadu); podrobnosti o metodice hodnocení jsou v Příloze 1). Pro detailní porovnání meziročních trendů uvádíme i údaje z loňského akademického roku. SWOT analýza vychází z komentářů k danému pracovišti – hodnotitelé se snažili z komentářů abstrahovat 4 kvality pracoviště:

- silné stránky (S) – aspekty, které studenti oceňují
- slabé stránky (W) – aspekty, které studentům vadí, považují je za faktory snižující kvalitu výuky
- příležitosti (O) – nápady a návrhy, které studenti předkládají jako inspirace pro vylepšení kvality výuky
- hrozby (T) – aspekty, které studenti považují za možné ohrožení kvality výuky v budoucnosti

<b>Ústav soudního lékařství</b>	
2017/18	2018/19
Ústav soudního lékařství 9 (95% CI pořadí: 6 - 11) Průměrné hodnocení: 1,65 Hodnotící studenti (počet, %): 82 (37 %) Komentáře (počet): 38	Ústav soudního lékařství Pořadí: 2 (95% CI 1 až 2) Průměrné hodnocení: 1,2 Hodnotící studenti (počet, %): 49 (17 %) Komentáře (počet): 12
<b>SWOT 2018/19</b>	
S: zajímavá výuka, dobrá příprava na zkoušku	
W: čas na výuku moc krátký	
O: studenti by ocenili více praktik	
T: málo komentářů pro analýzu	

<b>Klinika oční</b>	
2017/18	2018/19
Klinika oční 7 (95% CI pořadí: 5 - 9) Průměrné hodnocení: 1,62 Hodnotící studenti (počet, %): 50 (18 %) Komentáře (počet): 44	Klinika oční Pořadí: 3 (95% CI 5 až 1) Průměrné hodnocení: 1,32 Hodnotící studenti (počet, %): 22 (9 %) Komentáře (počet): 9
<b>SWOT 2018/19</b>	
S: organizace výuky, přednášející.	
W: málo komentářů pro analýzu	
O: málo komentářů pro analýzu	
T: málo komentářů pro analýzu	

<b>Klinika neurologická</b>	
2017/18	2018/19

Klinika neurologická 4 (95% CI pořadí: 4 - 4) Průměrné hodnocení: 1,47 Hodnotící studenti (počet, %): 122 (42 %) Komentáře (počet): 83	Klinika neurologická Pořadí: 5 (95% CI 2 až 7) Průměrné hodnocení: 1,34 Hodnotící studenti (počet, %): 65 (21 %) Komentáře (počet): 35
<b>SWOT 2018/19</b>	
S: Velmi dobrá organizace, srozumitelný a zajímavý výklad, chvála všech vyučujících. Opravdu praktická výuka.	
W: Nejednoznačné formulace některých otázek ve zkuškovém testu.	
O: Možnost náhledu chyb ve zkuškovém testu. Včasné zpřístupnění prezentací.	
T: <i>málo komentářů pro analýzu</i>	

<b>Klinika ORL</b>	
2017/18	2018/19
Klinika ORL 12 (95% CI pořadí: 9 - 15) Průměrné hodnocení: 1,77 Hodnotící studenti (počet, %): 35 (16 %) Komentáře (počet): 17	Klinika ORL Pořadí: 7 (95% CI 10 až 3) Průměrné hodnocení: 1,41 Hodnotící studenti (počet, %): 17 (7 %) Komentáře (počet): 1
<b>SWOT 2018/19</b>	
<i>málo komentářů pro analýzu</i>	

<b>ÚKBH</b>	
2017/18	2018/19
ÚKBH 1 (95% CI pořadí: 1 - 1) Průměrné hodnocení: 1,2 Hodnotící studenti (počet, %): 46 (21 %) Komentáře (počet): 37	ÚKBH Pořadí: 7 (95% CI 8 až 5) Průměrné hodnocení: 1,39 Hodnotící studenti (počet, %): 28 (13 %) Komentáře (počet): 23
<b>SWOT 2018/19</b>	
S: ochota vysvětlit jakoukoliv problematiku, pokorný přístup, zajímavé a dobře podané přednášky (Racek), srozumitelný výklad, ochota pomoci studentům s látkou, dobře zpracované informace, ke kterým se mohou studenti snadno dostat, skvělé využití moodlu - využití možnosti e-learningu	
W: Málo času na učení, studenti se shodli, že takto dobře vedený seminář by zasloužil více hodin na úkor jiných, hůře připravených předmětů; příliš mnoho informací ve skriptech a na internetu, ve kterých je problém rozlišit důležité informace; občas nezajímavě podaný výklad; občas je pro studenty těžké se zorientovat, protože jsou příklady od začátku zadávány těžce	
O: udělat o jeden či 2 semináře navíc, snažit se "vypíchnout" to důležité, udělat výuku více interaktivní, zapojovat studenty; naučit jiné ústavy, jak zpracovat své učební materiály na moodle	
T: Nezabývat se příliš dlouho nepodstatnostmi; mluvit přímo; pokud budou mít studenti na učení málo času, nestihnou se naučit to důležité, i když testem projdou	

<b>Šiklův ústav patologie</b>	
2017/18	2018/19

Šiklův ústav patologie 7 (95% CI pořadí: 8 - 5) Průměrné hodnocení: 1,6 Hodnotící studenti (počet, %): 156 (25 %) Komentáře (počet): 88	Šiklův ústav patologie Pořadí: 7 (95% CI 3 až 11) Průměrné hodnocení: 1,42 Hodnotící studenti (počet, %): 170 (27 %) Komentáře (počet): 107
<b>SWOT 2018/19</b>	
S: poutavý a srozumitelný výklad látky při praktikách, přednáškách a v muzeu, předávání zkušeností z praxe, probírání kazuistik, výklad na pitevně, testy psané při praktikách s některými vyučujícími, dostupnost studijních materiálů a zveřejňování informací na patoblogu	
W: rychlé tempo výkladu praktik a přednášek u některých vyučujících	
O: doplnit prezentace na téma hematopatologie o text, aby se studenti snáze orientovali při přednášce a mohli se při učení k textu vrátit, přednášku o ženském genitálu obsahově přizpůsobit členění otázek ke zkoušce, přísnější kontrola docházky	
T: -	

<b>Oddělení neonatologie</b>	
2017/18	2018/19
Oddělení neonatologie 14 (95% CI pořadí: 10 - 18) Průměrné hodnocení: 1,8 Hodnotící studenti (počet, %): 45 (20 %) Komentáře (počet): 21	Oddělení neonatologie Pořadí: 8 (95% CI 12 až 4) Průměrné hodnocení: 1,44 Hodnotící studenti (počet, %): 18 (9 %) Komentáře (počet): 3
<b>SWOT 2018/19</b>	
<b>Velmi malý počet komentářů!</b>	
S: záživné	
W: málo času na přípravu k testu, u některých vyučujících nevyhovující atmosféra (student se bál položit dotaz, aby nebyl ponížen)	
O: k udělení zápočtu zahrnout hodnocení závěrečné kazuistiky + snížit bodovou hranici u testu, vytvořit propedeutiku jako volitelný předmět	
T: -	

<b>Ústav histol. a embryol.</b>	
2017/18	2018/19
Ústav histol. a embryol. 5 (95% CI pořadí: 7 - 3) Průměrné hodnocení: 1,51 Hodnotící studenti (počet, %): 425 (32 %) Komentáře (počet): 170	Ústav histol. a embryol. Pořadí: 10 (95% CI 4 až 15) Průměrné hodnocení: 1,47 Hodnotící studenti (počet, %): 346 (28 %) Komentáře (počet): 141
<b>SWOT 2018/19</b>	
S: přehledný, srozumitelný a zábavný výklad přednášek a praktik, vhodné tempo přednášek, komunikace se studenty, kvalitní studijní materiály, výuka odpovídá syllabu a nárokům při zkoušce a při testech, kreslení výstižných schémat se studenty na praktikách i přednáškách je přínosné pro zkoušku, kvízy na začátku přednášek	
W: přeplněná posluchárna Procházkova ústavu při přednáškách	
O: rozšířit počet praktických cvičení pro Zubní lékařství	
T: slučování kruhů při výuce praktik	

<b>Ústav tělesné výchovy</b>
------------------------------

2017/18	2018/19
Ústav tělesné výchovy 3 (95% CI pořadí: 3 - 2) Průměrné hodnocení: 1,44 Hodnotící studenti (počet, %): 140 (16 %) Komentáře (počet): 31	Ústav tělesné výchovy Pořadí: 10 (95% CI 7 až 12) Průměrné hodnocení: 1,48 Hodnotící studenti (počet, %): 132 (16 %) Komentáře (počet): 35
<b>SWOT 2018/19</b>	
S: příjemné odreagování od studia, obecně kladné hodnocení	
W: -	
O: více prostoru na diskuzi, k volitelným přidat basketball a cyklistiku, studenty zapojovat do soutěží	
T: -	

<b>I. interní klinika</b>	
2017/18	2018/19
I. interní klinika 22 (95% CI pořadí: 24 - 19) Průměrné hodnocení: 1,93 Hodnotící studenti (počet, %): 151 (27 %) Komentáře (počet): 63	I. interní klinika Pořadí: 10 (95% CI 6 až 13) Průměrné hodnocení: 1,48 Hodnotící studenti (počet, %): 159 (18 %) Komentáře (počet): 64
<b>SWOT 2018/19</b>	
<b>INTERNÍ PROPEDEUTIKA</b>	
S: přednášky přínosné	
W: malá posluchárna na počet studentů, hodnocení zkoušejících není srovnatelné, vyučujícímu občas chyběl dostatečný prostor	
O: dostatečné finanční ohodnocení vyučujících, zařadit více EKG, výuka by mohla probíhat již od 2. ročníku, před první hodinou poslat informační mail, kam se mají studenti dostavit	
T: zastaralé učebnice, na Borech získávali informace o zkoušce a zápočtu pomaleji a vyučující nevěděli přesnou náplň praktik	
<b>INTERNÍ PROPEDEUTIKA (anglická výuka)</b>	
S: výborné přednášky, které pokryjí látku z doporučené literatury	
W: jazyková bariéra mezi studenty a pacienty	
O: probírat případy společně s vyučujícím	
<b>INTERNA I.</b>	
S: přínosné přednášky, ochotní vyučující	
W: příliš obsáhlé přednášky a skoky mezi tématy	
O: někteří vyučující při přednášce píšou na tabuli místo promítání prezentace - pro studenty nepřehledné, praktika nemají sylabus	
T: někteří vyučující nikdy nekontrolují studenty při vyšetřování	
<b>INTERNA III.</b>	
S: dobří vyučující, přínosné	
W: malá kapacita lékařů, čas trávený na lůžkovém oddělení kardiologie byl na chodbě	
O: absolvování mimo FN Plzeň, kde by bylo více času na to se věnovat studentům	
<b>INTERNA IV.</b>	
S: prof. Matějovič pokládá dotazy studentům, což vede k utvrzení/dohledání informací, zapojení do práce na II. IK	
W: České Budějovice - na některých odděleních se studentům nevěnovali, II.IK - hodně studentů na malé oddělení	
O: rozdělit SZ do několika zkoušek a více zkoušek od začátku interny, zkrátit stáž o dva týdny	
T: nemocnice mimo FN neodpovídají úrovni, studenti nejsou dostatečně připraveni na SZ	

<b>Klinika urologická</b>	
2017/18	2018/19
Klinika urologická 18 (95% CI pořadí: 19 - 16) Průměrné hodnocení: 1,86 Hodnotící studenti (počet, %): 70 (33 %) Komentáře (počet): 45	Klinika urologická Pořadí: 10 (95% CI 9 až 11) Průměrné hodnocení: 1,49 Hodnotící studenti (počet, %): 47 (20 %) Komentáře (počet): 12
<b>SWOT 2018/19</b>	
S: Struktura výuky, která je zaměřená na praktické dovednosti. Skripta, která obsahují přesně to, co je vyžadováno u zkoušky.	
W: Někteří praktická cvičení zaměřena více na převazy a ošetřování ran, než na samotnou urologii.	
O:	
T:	

<b>Dermatovenerologická klinika</b>	
2017/18	2018/19
Dermatovenerologická klinika 22 (95% CI pořadí: 22 - 22) Průměrné hodnocení: 1,94 Hodnotící studenti (počet, %): 63 (24 %) Komentáře (počet): 40	Dermatovenerologická klinika Pořadí: 12 (95% CI 10 až 14) Průměrné hodnocení: 1,56 Hodnotící studenti (počet, %): 36 (13 %) Komentáře (počet): 11
<b>SWOT 2018/19</b>	
S: zajímavá a přínosná výuka, nácvik dif.dg., dobrý přístup	
W: lékař na névové ambulanci se nevěnoval studentům, povinné přednášky	
O:	
T:	

<b>Klinika inf. nem. a cest. med.</b>	
2017/18	2018/19
Klinika inf. nem. a cest. med. 26 (95% CI pořadí: 21 - 30) Průměrné hodnocení: 2,06 Hodnotící studenti (počet, %): 49 (18 %) Komentáře (počet): 47	Klinika inf. nem. a cest. med. Pořadí: 13 (95% CI 6 až 19) Průměrné hodnocení: 1,53 Hodnotící studenti (počet, %): 19 (9 %) Komentáře (počet): 6
<b>SWOT 2018/19</b>	
S: studenti vyzdvihují MUDr. Duonga a MUDr. Štruncovou, velice přínosné	
W:-	
O: někteří vyučující mají málo interaktivní a příliš detailní výuku, přidat předmětu týden navíc - pro studenty je tento předmět velmi důležitý	
T: -	

<b>Onkolog. a radioter. klinika</b>	
2017/18	2018/19

Onkolog. a radioter. klinika 24 (95% CI pořadí: 20 - 27) Průměrné hodnocení: 1,97 Hodnotící studenti (počet, %): 35 (14 %) Komentáře (počet): 9	Onkolog. a radioter. klinika Pořadí: 14 (95% CI 20 až 8) Průměrné hodnocení: 1,58 Hodnotící studenti (počet, %): 19 (9 %) Komentáře (počet): 5
<b>SWOT 2018/19</b>	
S: Kvalitní, zajímavý výklad. Kladně hodnocené exkurze na jednotlivá oddělení.	
W: Nejasně definované cíle výuky, žádný výstup.	
O: -	
T: -	

<b>Ústav anatomie</b>	
2017/18	2018/19
Ústav anatomie 13 (95% CI pořadí: 7 - 18) Průměrné hodnocení: 1,7 Hodnotící studenti (počet, %): 415 (49 %) Komentáře (počet): 176	Ústav anatomie Pořadí: 15 (95% CI 9 až 20) Průměrné hodnocení: 1,6 Hodnotící studenti (počet, %): 375 (45 %) Komentáře (počet): 188
<b>SWOT 2018/19</b>	
S: skvělé přednášky (Fiala, Fialová, Petrášek); výborné vysvětlení učiva a malování na praktikách i přednáškách; klinické poznámky; motivace studentů, pitvy jako součást výuky	
W: moc rychlé tempo přednášek - studenti nestíhají; velká rozličnost v kvalitě přednášek; homofobní a jinak dehonestující narážky vyučujících; neposkytování prezentací; zkuškový test zubařů obsahuje témata, které nejsou v seznamu jejich otázek; málo času na pitve, malá dostupnost materiálu pro CNS a PNS; málo hodin pitev (top.anatomie);	
O: větší možnost samostudia preparátů nebo fotografických materiálů přímo z preparátů, poskytovat prezentace z přednášek studentům (do moodlu), nové skripta pro topografickou anatomii	
T: -	

<b>KARIM</b>	
2017/18	2018/19
KARIM 9 (95% CI pořadí: 11 - 6) Průměrné hodnocení: 1,67 Hodnotící studenti (počet, %): 190 (33 %) Komentáře (počet): 87	KARIM Pořadí: 16 (95% CI 13 až 18) Průměrné hodnocení: 1,61 Hodnotící studenti (počet, %): 135 (22 %) Komentáře (počet): 26
<b>SWOT 2018/19</b>	
S: Praktické části výuky, organizace výuky. Vybavení trenažery. Příklady z praxe při výuce.	
W: Blok v 5. ročníku by mohl být delší.	
O: Sjednotit požadavky ke zkoušce, podle studentů je rozdíl v nárocích kladených jednotlivými vyučujícími. Více materiálů k samostudiu Základů první pomoci.	
T: Některá témata předmětů Základy první pomoci jsou dle studentů probrána „osekaně“ na úkor zajímavosti přednášky, mohla by být probírána více dopodrobna.	

<b>Klinika zobraz. metod</b>
------------------------------

2017/18	2018/19
Klinika zobraz. metod 13 (95% CI pořadí: 14 - 12) Průměrné hodnocení: 1,75 Hodnotící studenti (počet, %): 83 (40 %) Komentáře (počet): 37	Klinika zobraz. metod Pořadí: 17 (95% CI 17 až 16) Průměrné hodnocení: 1,63 Hodnotící studenti (počet, %): 40 (16 %) Komentáře (počet): 6
<b>SWOT 2018/19</b>	
S: Praktické příklady, organizace výuky, komunikace se studenty. Volitelný předmět Základy ultrasonografie v praxi.	
W: Webové stránky, nejasné nároky ke zkoušce - pro anglicky mluvící studenty.	
O: Vylepšení učebního materiálu pro anglicky mluvící studenty.	
T: Někteří studenti zmiňují, že se výuka soustředí na patologické nálezy bez ukázky nálezů fyziologických - např. pro porovnání.	

<b>Ústav fyziologie</b>	
2017/18	2018/19
Ústav fyziologie 12 (95% CI pořadí: 15 - 8) Průměrné hodnocení: 1,7 Hodnotící studenti (počet, %): 181 (45 %) Komentáře (počet): 137	Ústav fyziologie Pořadí: 19 (95% CI 15 až 22) Průměrné hodnocení: 1,7 Hodnotící studenti (počet, %): 147 (40 %) Komentáře (počet): 146
<b>SWOT 2018/19:</b>	
<b>S:</b> všeobecně velmi pozitivní hodnocení všech přednášejících i učitelů praktik, jasně definované požadavky na studenty, množství, kvalita a dostupnost studijních materiálů, ochota vyučujících k zodpovězení všech dotazů, perfektní organizace celého školního roku i závěrečné zkoušky, využití multimédií ke zpestření výuky	
<b>W:</b> kritika jednoho přednášejícího za přílišnou složitost předávaných informací, v letním semestru mnohem menší podpora přednášené látky během praktických cvičení, koncepce praktik: pouze malá časová dotace na procvičení praktických dovedností /odběr krve/ na úkor sledování videí o potkanech nebo počítačových cvičení, zbytečně velký prostor pro náhradní praktika, který by se mohl využít k zopakování / probrání užitečné málo vysvětlené látky před zkouškou	
<b>O:</b> studenti by ocenili něco jako úvodní přednášku do předmětu, která by představila současný výzkum, vývoj a inovace v oboru fyziologie a představila předmět jako celek	
<b>T:</b> GDPR: Výtka k hromadnému rozesílání jmenných seznamů studentů, kteří se mají dostavit na zkoušku.	

<b>Klinika chirurgická</b>	
2017/18	2018/19
Klinika chirurgická 26 (95% CI pořadí: 28 - 23) Průměrné hodnocení: 2,02 Hodnotící studenti (počet, %): 208 (21 %) Komentáře (počet): 80	Klinika chirurgická Pořadí: 19 (95% CI 16 až 21) Průměrné hodnocení: 1,7 Hodnotící studenti (počet, %): 129 (12 %) Komentáře (počet): 52



**SWOT 2018/19**

S: Celkově studenti vyzdvihují především vyučující a praktické zaměření předmětů

W: Dlouhé čekání na praktika. Příliš krátký blok v 5. ročníku.

O: Někteří studenti by uvítali ještě více prakticky zaměřené hodiny, rádi by se naučili např. převazy atd. Někdy je obtížné zjistit aktuální informace o organizaci výuky (odložení, zpoždění, zrušení výuky).

T: Návrh na vedení docházky, protože na hodiny potom dochází stále méně studentů. Některé přednášky byly bez náhrady zrušeny, a zapříčinily tak neochotu studentů docházet na další.

**Ústav jazyků**

2017/18

2018/19

Ústav jazyků

Ústav jazyků

14 (95% CI pořadí: 17 - 10)

Pořadí: 21 (95% CI 18 až 23)

Průměrné hodnocení: 1,72

Průměrné hodnocení: 1,73

Hodnotící studenti (počet, %): 238 (27 %)

Hodnotící studenti (počet, %): 206 (25 %)

Komentáře (počet): 89

Komentáře (počet): 71

**SWOT 2018/19****ANGLIČTINA PRO LÉKAŘSKOU PRAXI 2**

S: Obecně celková spokojenost, interaktivní výuka, zajímavá a zábavná, dobří učitelé.

W: [Čeština pro cizince] První semestr byl klidný a pohodový a druhý byl velký skok - těžká gramatika, moc rychle probírána; [LATINSKÁ LÉKAŘSKÁ TERMINOLOGIE]

Přestože je kniha neustále aktualizována (tudíž studenti musí kupovat nejnovější vydání a stará vyhazovat), nachází se v ní mnoho chyb a překlepů.

Někdy stížnosti na jednu konkrétní vyučující, která dělá velké rozdíly v přístupu k jednotlivým studentům; [NĚMČINA - ZÁKLADNÍ KURZ] Pozdní, či žádné příchody bez oznámení dopředu. Málo učení gramatiky a slovní zásoby.

O: Více strukturovat výuku gramatiky, více a pomaleji se jí věnovat. Rozložit rovnoměrně mezi první a druhý semestr. [LATINSKÁ LÉKAŘSKÁ TERMINOLOGIE Zubní] Tištěná forma materiálů pro ZL, více místa pro doplňování poznámek.

**Klinika dětská**

2017/18

2018/19

Klinika dětská

Klinika dětská

18 (95% CI pořadí: 16 - 20)

Pořadí: 22 (95% CI 26 až 17)

Průměrné hodnocení: 1,85

Průměrné hodnocení: 1,75

Hodnotící studenti (počet, %): 53 (11 %)

Hodnotící studenti (počet, %): 36 (8 %)

Komentáře (počet): 38

Komentáře (počet): 24

**SWOT 2018/19**

S: mnoho vynikajících a ochotných pedagogů; výuka obvykle velmi přínosná (zejména stáž), vedení kliniky, důraz na vyšetření dětí, stáž v Českých Budějovicích skvělá (zapojení do provozu)

W: studijní materiály (Základy dětského lékařství Stožický, Sýkora kolektiv) - chaotické, málo času na studium, pochybný přínos seminární práce, příliš dlouhá výuka, většina přednášek se nekonala

O: rozpis seminářů a přidělených lékařů na SIS/ stránkách kliniky, poskytnout studijní materiály, nahrát přednášky na moodle, psát test později kvůli dojíždějícím

T: nevhodné chování některých lékařů vůči studentkám (sexistické narážky), někteří zkoušející vyvíjejí zbytečný psychický tlak při SZ (např. zvyšováním hlasu a kritickými poznámkami)

<b>Ústav mikrobiologie</b>	
2017/18	2018/19
Ústav mikrobiologie 20 (95% CI pořadí: 23 - 17) Průměrné hodnocení: 1,91 Hodnotící studenti (počet, %): 137 (25 %) Komentáře (počet): 63	Ústav mikrobiologie Pořadí: 23 (95% CI 21 až 24) Průměrné hodnocení: 1,83 Hodnotící studenti (počet, %): 147 (26 %) Komentáře (počet): 52
<b>SWOT 2018/19</b>	
S: výborné vysvětlení učiva (Fajfrlík, Šmírová); dostupnost materiálů; praktická část praktik W: otázky mimo syllabus na zkoušce (angl.paralelka), dlouhé přednášky; velké množství času stráveného mikroskopováním a následně upuštění od zkoušení na mikroskopech, monotónní a nezajímavé cvičení O: víc interaktivní a praktické výuky (práce s vlastními biologickými vzorky), víc času věnovat mikrobiomu, ATB, AMR a klinika; procházet jednotlivé zástupce organismů a podrobněji k nim doplňovat příznaky onemocnění a možnosti diagnostiky T: -	

<b>Klin. pneum. a ftizeol.</b>	
2017/18	2018/19
Klin. pneum. a ftizeol. 19 (95% CI pořadí: 9 - 29) Průměrné hodnocení: 1,94 Hodnotící studenti (počet, %): 18 (8 %) Komentáře (počet): 2	Klin. pneum. a ftizeol. Pořadí: 24 (95% CI 28 až 19) Průměrné hodnocení: 1,92 Hodnotící studenti (počet, %): 12 (7 %) Komentáře (počet): 1
<b>SWOT 2018/19</b>	
<b>Malé množství komentářů pro analýzu.</b>	

<b>Klinika stomatologická</b>	
2017/18	2018/19
Klinika stomatologická 26 (95% CI pořadí: 26 - 26) Průměrné hodnocení: 2,06 Hodnotící studenti (počet, %): 152 (14 %) Komentáře (počet): 30	Klinika stomatologická Pořadí: 24 (95% CI 22 až 25) Průměrné hodnocení: 1,85 Hodnotící studenti (počet, %): 140 (14 %) Komentáře (počet): 15
<b>SWOT 2018/19</b>	
S: Jasně stanovené nároky na studenty, výukové materiály doplněné o obrázky a videa. W: Stomatologie pro VŠEOB hodnocena jako málo přínosná. O: Poskytnout přednášky studentům předem, aby si mohli při rychlém výkladu jen dopisovat poznámky. T: Termíny ke zkouškám někdy vypisovány nevstřícně k potřebám studentů (Preventivní zubní lékařství).	

<b>Ústav biofyziky</b>	
2017/18	2018/19

Ústav biofyziky 28 (95% CI pořadí: 30 - 25) Průměrné hodnocení: 2,06 Hodnotící studenti (počet, %): 159 (43 %) Komentáře (počet): 49	Ústav biofyziky Pořadí: 25 (95% CI 23 až 26) Průměrné hodnocení: 1,85 Hodnotící studenti (počet, %): 144 (36 %) Komentáře (počet): 34
<b>SWOT 2018/19</b>	
S: srozumitelný a pochopitelný výklad především obtížnějších tematických celků, ochota vyučujících opakovaně témata vysvětlovat, přínos do budoucího studia medicíny, dobrá příprava ke zkoušce, výklad látky s humorem - lepší zapamatování a pochopení, kladné hodnocení možnosti vyzkoušet si např. endoskopii a RTG.	
W: studijní materiály a požadavky pro zápočtový test nedostatečné - nutí studenty čerpat jen z vytažených testů z předešlých let.	
O: více času věnovat zajímavějším tématům - endoskopie, ultrazvuk, RTG	
T: Někteří asistenti nebyli vždy nápomocní a tedy vyučující by neměli nechávat hodiny v jejich režii	

<b>Klin. ortop. a traumatologie</b>	
2017/18	2018/19
Klin. ortop. a traumatologie 37 (95% CI pořadí: 35 - 38) Průměrné hodnocení: 2,44 Hodnotící studenti (počet, %): 45 (21 %) Komentáře (počet): 23	Klin. ortop. a traumatologie Pořadí: 25 (95% CI 35 až 14) Průměrné hodnocení: 2 Hodnotící studenti (počet, %): 15 (7 %) Komentáře (počet): 4
<b>SWOT 2018/19</b>	
S: Praktická část výuky.	
W: Semináře, které byly příliš rychlé a neříkaly o moc více, než skripta. Příliš dlouhý blok.	
O: Vylepšení přehlednosti skript.	
T: Nejasnosti v náplni zkoušky a požadovaných znalostech.	

<b>Ústav biologie</b>	
2017/18	2018/19
Ústav biologie 25 (95% CI pořadí: 29 - 21) Průměrné hodnocení: 2,01 Hodnotící studenti (počet, %): 212 (44 %) Komentáře (počet): 81	Ústav biologie Pořadí: 28 (95% CI 24 až 31) Průměrné hodnocení: 1,89 Hodnotící studenti (počet, %): 217 (42 %) Komentáře (počet): 71
<b>SWOT 2018/19</b>	
S: Dobře koncipované přednášky, zájem o zpětnou vazbu a pochopení látky studentů. Velmi dobrá výuka praktik ve druhém semestru, celková ochota většiny vyučujících.	
W: Občasná přílišná náročnost a složitost výkladu, první semestr praktik neodpovídal přednáškám a zkuškovým otázkám, zbytečné vypracování referátů z nesouvisejících témat a následné prezentace spolužákům "zpatra".	
O: Doplnění prezentací o nějaký komentář, aby se z nich dalo učit, případně jejich zveřejnění dopředu, aby si studenti mohli při přednášce dopisovat. Lepší propojení praktik a přednášek v prvním semestru, dobré by bylo vypracování a poskytnutí vlastních skript.	
T: Nejasně definované podmínky k zápočtu, měněny v průběhu semestru.	

<b>Úst. lék. chemie a biochem.</b>	
2017/18	2018/19
Úst. lék. chemie a biochem. 28 (95% CI pořadí: 32 - 24) Průměrné hodnocení: 2,1 Hodnotící studenti (počet, %): 351 (43 %) Komentáře (počet): 130	Úst. lék. chemie a biochem. Pořadí: 30 (95% CI 25 až 34) Průměrné hodnocení: 1,92 Hodnotící studenti (počet, %): 322 (40 %) Komentáře (počet): 131

**SWOT 2018/19****Biochemie I. a II (stomatologie)**

S: zábavná forma výuky, látka dobře vysvětlena, příjemné podání vysvětlení látky jednoduše a na příkladech ze života, dobrá návaznost na předmět Lékařská chemie, snaha o dovysvětlení nejasností, dobrá příprava na zkoušku (Kulda), dostupné a dobře zpracované materiály; dobře zpracované prezentace, které na sebe navazovaly, trpělivost a snaha o shrnutí probrané látky; vysvětlení, jak biochemie funguje v praxi v nemocnici a jaké má uplatnění během vyšetření pacienta.

W: příliš mnoho složité zadaných úkolů, které zabraly spoustu času, přednášky brzy ráno, ne příliš dostupný materiál

O: Přednášky později

T: -

**Lékařská chemie**

S: přátelský přístup, ochota poradit, zajímavé a zábavné zpracování praktik, příjemné přednášky, férový přístup, dobrá příprava na zkoušku, obětavost, milý přístup ke studentům, lidský přístup, dobré a přístupné materiály, zajímavá témata

W: občas přezíravý přístup v rámci hodnocení protokolů, velmi dlouhé přednášky; občas byl výklad pro studenty příliš složitý na to, aby pochopili souvislosti, jeden semestr se zdá pro lékařskou chemii studentům málo, zvlášť když jde hned na začátku o předmět s tolika kredity, protože se předmět nedá naučit se vším, co by student potřeboval umět

O: někteří studenti by ocenili více zajímavostí

T: Nebylo zmíněno

**Lékařská biochemie**

S: dobrá příprava na zkoušku (Vrzáková Kučera, Michálek, Dobrá, Neužilová, Hradecký, Černý), sympatičtí učitelé, ochotní pomoci, dobré vysvětlení, trpělivost s vysvětlováním látky (Vrzáková, Michálek), zmiňování situace z praxe, vysvětlení problematiky na situacích ze života, prezentace na začátku hodin se shrnutím (Dobrá, Neužilová), přehledné prezentace, přátelský přístup ke studentům v hodinách praktik i u zkoušky (názor většiny studentů), studenti se musejí nad úkoly zamýšlet, dostupnost materiálů, přednášky připravovaly studenty lépe na zkoušku, nejraději mají studenti praktika o leidenské mutaci a o enzymologii, malé testíky pomáhají procvičovat studentům látku na zkoušku, pomoc laborantek

W: tichý přednes, občas příliš dlouhé výklady o historii biochemie (přednášky), používání více neznámých slov v hodinách praktik, některá praktika byla studenty považována za nedůležitá pro praxi, pro některé studenty jsou přednášky neorganizované a nedokáží si z nich vybrat důležité informace, někteří studenti u přednášek nedokáží udržet pozornost; vyprávění dlouhých historek na přednáškách na úkor důležitých informací, které se zkracovaly; složitější testy u některých asistentů; příliš dlouhá praktika o problematice, o které studenti nechápou, k čemu jim v praxi budou; dlouhé a příliš podrobné pracovní protokoly, jejichž zpracovávání zabírá mnoho času; laboratorní výkony jsou pro některé studenty nedůležité, nezajímavé a příliš zdlouhavé; učení mnoha vzorců a cyklů, učení genetické problematiky, která už ale byla probraná v 1. ročníku

O: zařazování více cyklů do testů, aby byli lépe připraveni; před přednáškami seznámit studenty s problematikou, se kterou se setkají, aby se lépe orientovali; již jsou sdílené prezentace ještě před přednáškou, ale možná by bylo dobré odkázat studenty na látku, na kterou daná problematika odkazuje, aby měli dobrý základ; pokusit se zkrátit osobní pohled a historky, aby se studenti příliš nerozptýlili (přednášky); praktika by se dala zkrátit, některá měření, která jsou zdlouhavá, by se dala dělat dohromady a to by mohlo pomoci zkrátit nutnou dobu, protože u některých měření se u 1 přístroje dělaly fronty

T: pokud studenti nebudou chápat danou problematiku a její využití v lékařské praxi pro lékaře, nebudou se o daná praktika zajímat (pouze je přetrpí); příliš dlouhý čas strávený na praktikách studentům předmět spíše znechutí, než aby si toho pamatovali víc; příliš dlouhé zpracovávání složitých protokolů studentům ubírá čas na učení na zkoušku, nestihnou vše probrat včas

<b>Úst. sociál. a posud. lék.</b>	
2017/18	2018/19
Úst. sociál. a posud. lék. 29 (95% CI pořadí: 27 - 31) Průměrné hodnocení: 2,15 Hodnotící studenti (počet, %): 67 (9 %) Komentáře (počet): 23	Úst. sociál. a posud. lék. Pořadí: 30 (95% CI 33 až 27) Průměrné hodnocení: 2,14 Hodnotící studenti (počet, %): 35 (5 %) Komentáře (počet): 11
<b>SWOT 2018/19</b>	
S: poučné W: nesmyslné otázky ke zkoušce, výuka není dostatečně detailní O: probrat detailněji témata etika a systém ve zdravotnictví, složit zk v 5. ročníku - na předmět by bylo více prostoru a studentům by se ulehčil šestý ročník T: -	

<b>II.interní klinika</b>	
2017/18	2018/19
II.interní klinika 13 (95% CI pořadí: 12 - 13) Průměrné hodnocení: 1,75 Hodnotící studenti (počet, %): 95 (15 %) Komentáře (počet): 58	II.interní klinika Pořadí: 31 (95% CI 29 až 33) Průměrné hodnocení: 2,11 Hodnotící studenti (počet, %): 47 (11 %) Komentáře (počet): 18
<b>SWOT 2018/19</b>	
<b>INTERNA I.</b> S: někteří vyučující jsou velmi ochotní a studentům se přínosně věnují W: - O: vyučující by mohl probírat zajímavé případy se studenty místo toho, aby je pokaždé poslal samotné na pacienty (u anglické paralelky jazyková bariéra) T:-	
<b>INTERNA II. (Anglická výuka)</b> S: velmi přínosné přednášky z GITu W: častá nepřítomnost vyučujících bez náhradního plánu, výuka na klinické farmakologii hodnocena negativně (lékaři se studentům nevěnují, nebyla možnost poslechu srdce a plic za celý semestr) O:- T: kvalita byla velmi závislá na vyučujících	

<b>Ústav epidemiologie</b>	
2017/18	2018/19
Ústav epidemiologie 14 (95% CI pořadí: 13 - 14) Průměrné hodnocení: 1,76 Hodnotící studenti (počet, %): 67 (31 %) Komentáře (počet): 39	Ústav epidemiologie Pořadí: 31 (95% CI 34 až 28) Průměrné hodnocení: 2,17 Hodnotící studenti (počet, %): 23 (11 %) Komentáře (počet): 5

**SWOT 2018/19**

S: Výklad nezabíhající do detailů. Návštěva pacienta.

W: Příliš dlouhá výuka, bez interakce se studenty.

O: Padl návrh na sloučení s předmětem Infekční lékařství, který je obsahově příbuzný.

T: Příliš krátký blok s nedostatkem učebního materiálu nebo času na učení ke zkoušce.

**Centrum IT**

2017/18

2018/19

Centrum IT

Centrum IT

35 (95% CI pořadí: 33 - 36)

Pořadí: 32 (95% CI 27 až 36)

Průměrné hodnocení: 2,32

Průměrné hodnocení: 2,12

Hodnotící studenti (počet, %): 74 (21 %)

Hodnotící studenti (počet, %): 78 (20 %)

Komentáře (počet): 23

Komentáře (počet): 20

**SWOT 2018/19**

S: vstřícný přístup vyučujících (povinné i volitelné předměty), oceňují navigaci v systému Moodle, osvěžení si práce v Excelu a ve Wordu

W: některým studentům nepřijde příliš důležité pro následující stadium

O: navrhuje pouze elektronický kurz bez fyzické přítomnosti na praktiku

T:

**Klinika gyn. - por.**

2017/18

2018/19

Klinika gyn. - por.

Klinika gyn. - por.

32 (95% CI pořadí: 31 - 32)

Pořadí: 32 (95% CI 31 až 32)

Průměrné hodnocení: 2,21

Průměrné hodnocení: 2,14

Hodnotící studenti (počet, %): 76 (16 %)

Hodnotící studenti (počet, %): 35 (8 %)

Komentáře (počet): 60

Komentáře (počet): 14

**SWOT 2018/19**

S: Semináře, kurz chirurgického šití, vstřícná paní sekretářka.

W: Velké rozdíly v hodnocení studenty - velká závislost na jednotlivých vyučujících.

O: Lepší organizace výuky - výuku začínat s vizitou a eliminovat tak čekání na vyučujícího a nedostatek kontaktu s pacientem (po vizitě nebylo, co dělat); zamezit přesunům studentů mezi skupinami, každé skupině přidělit vyučujícího + kontakt na něj.

T: Nepochotný přístup některých vyučujících.

**Ústav hygieny a prev. med.**

2017/18

2018/19

Ústav hygieny a prev. med.

Ústav hygieny a prev. med.

38 (95% CI pořadí: 36 - 39)

Pořadí: 33 (95% CI 37 až 29)

Průměrné hodnocení: 2,49

Průměrné hodnocení: 2,37

Hodnotící studenti (počet, %): 41 (10 %)

Hodnotící studenti (počet, %): 19 (5 %)

Komentáře (počet): 21

Komentáře (počet): 8

**SWOT 2018/19**

**Malý počet komentářů pro provedení SWOT.**

<b>Ústav patologické fyziologie</b>	
2017/18	2018/19
Ústav patologické fyziologie 38 (95% CI pořadí: 38 - 37) Průměrné hodnocení: 2,47 Hodnotící studenti (počet, %): 101 (27 %) Komentáře (počet): 55	Ústav patologické fyziologie Pořadí: 34 (95% CI 30 až 37) Průměrné hodnocení: 2,23 Hodnotící studenti (počet, %): 120 (29 %) Komentáře (počet): 100
<b>SWOT 2018/19</b>	
S: skvělé přednášky W: O: rozdělit dlouhá praktika jednou za 14 dní na kratší každý týden T: snaha zvládnout všechno učivo na úkor vysvětlování	

<b>Ústav imunol. a alergologie</b>	
2017/18	2018/19
Ústav imunol. a alergologie 27 (95% CI pořadí: 25 - 28) Průměrné hodnocení: 2,05 Hodnotící studenti (počet, %): 73 (24 %) Komentáře (počet): 40	Ústav imunol. a alergologie Pořadí: 35 (95% CI 32 až 38) Průměrné hodnocení: 2,31 Hodnotící studenti (počet, %): 90 (30 %) Komentáře (počet): 44
<b>SWOT 2018/19</b>	
S: Organizace výuky, skriptá, jasně stanovené požadavky. Vstřícný přístup vyučujících. W: Teoretická výuka v nevyhovující místnosti, na promítací plátno je špatně vidět. Přesně příliš monotónní, těžké udržet pozornost. Nedostatečný časový fond pro výuku. O: Méně detailů při přednáškách, kterým studenti při jejich rychlém tempu nerozumí. T: Rychlost přednesu při přednáškách.	

<b>Klinika pracovního lék.</b>	
2017/18	2018/19
Klinika pracovního lék. 39 (95% CI pořadí: 37 - 40) Průměrné hodnocení: 2,58 Hodnotící studenti (počet, %): 36 (8 %) Komentáře (počet): 10	Klinika pracovního lék. Pořadí: 36 (95% CI 42 až 30) Průměrné hodnocení: 2,83 Hodnotící studenti (počet, %): 6 (3 %) Komentáře (počet): 3
<b>SWOT 2018/19</b>	
<b>Málo komentářů pro SWOT analýzu.</b>	

<b>Ústav tělových. lékařství</b>	
2017/18	2018/19
Ústav tělových. lékařství 41 (95% CI pořadí: 40 - 41) Průměrné hodnocení: 2,72 Hodnotící studenti (počet, %): 60 (29 %) Komentáře (počet): 9	Ústav tělových. lékařství Pořadí: 37 (95% CI 38 až 35) Průměrné hodnocení: 2,44 Hodnotící studenti (počet, %): 18 (8 %) Komentáře (počet): 2



**SWOT 2018/19****S:** -**W:** překrývající a opakující se témata, nevhodný koncept vyučování předmětu**O:** studenti poptávají skripta, dále navrhuji semináře pouze každý druhý týden**T:****Klinika psychiatrická**

2017/18

2018/19

Klinika psychiatrická

34 (95% CI pořadí: 34 - 33)

Průměrné hodnocení: 2,3

Hodnotící studenti (počet, %): 170 (21 %)

Komentáře (počet): 107

Klinika psychiatrická

Pořadí: 39 (95% CI 36 až 41)

Průměrné hodnocení: 2,5

Hodnotící studenti (počet, %): 136 (19 %)

Komentáře (počet): 69

**SWOT 2018/19****Lékařská psychologie a etika****S:** zajímavé, srozumitelné a přínosné přednášky, MUDr. Fiala velice zajímavá praktika**W:** jeden z vyučujících nedodrhuje témata praktik a nedává prostor diskuzím, opakované nedodržování témat sylabu ke zkoušce**O:** více diskuzí a kontaktu s pacientem, zlepšit organizaci výuky s cizinci**T:****Psychiatrie****S:** návštěva léčebny v Dobřanech**W:** někteří studenti hodnotí exkurzi jako neefektivně strávený čas**O:** bylo by dobré zařadit např skupinové terapie, zlepšit přístup některých vyučujících ke studentům**Ústav farmakologie**

2017/18

2018/19

Ústav farmakologie

36 (95% CI pořadí: 38 - 34)

Průměrné hodnocení: 2,34

Hodnotící studenti (počet, %): 190 (39 %)

Komentáře (počet): 122

Ústav farmakologie

Pořadí: 40 (95% CI 37 až 42)

Průměrné hodnocení: 2,83

Hodnotící studenti (počet, %): 166 (31 %)

Komentáře (počet): 93

**SWOT 2018/19****S:** někteří vyučující jsou chváleni za inovativní postupy a styl vyučování, za milý přístup a dostatečnou přípravu ke zkoušce, srozumitelnost výkladu, zodpovězení dotazů studentů. Přednášky doplněné o powerpointové prezentace jsou hodnoceny velmi kladně.**W:** někteří z vyučujících jsou hodnoceni jako nedochvilní, výuka kvalitou neodpovídá vysokoškolské úrovni, vyučující nejsou schopni zodpovědět dotazy přímo na hodině a vyžadují je od studentů zasílat předem. Dále studenti negativně hodnotí počítačovou výuku - často nikdo nevěděl, co přesně mají dělat.**O:** U jednoho vyučujícího popsán nepřátelský přístup ke studentům, výsměch za kladené dotazy, neobjektivní přístup.**O:** Dále si studenti stěžovali na chaotický průběh cvičení u některých z vyučujících, který působil dojmem, že neví, co mají na daném praktiku přednášet.**O:** studenti navrhuji věnovat se již v prvním semestru věcným tématům - např. psaní receptů věnovat jen 2 - 3 praktika, zbytek pokročilejším tématům. Dále studenti požadují doplnit sylaby přednášek i cvičení pro lepší orientaci v tématech.**T:** výuka farmakologie II. by měla probíhat každý týden - výuka jednou za dva týdny je absolutně nedostatečná a praktikum je příliš dlouhé.

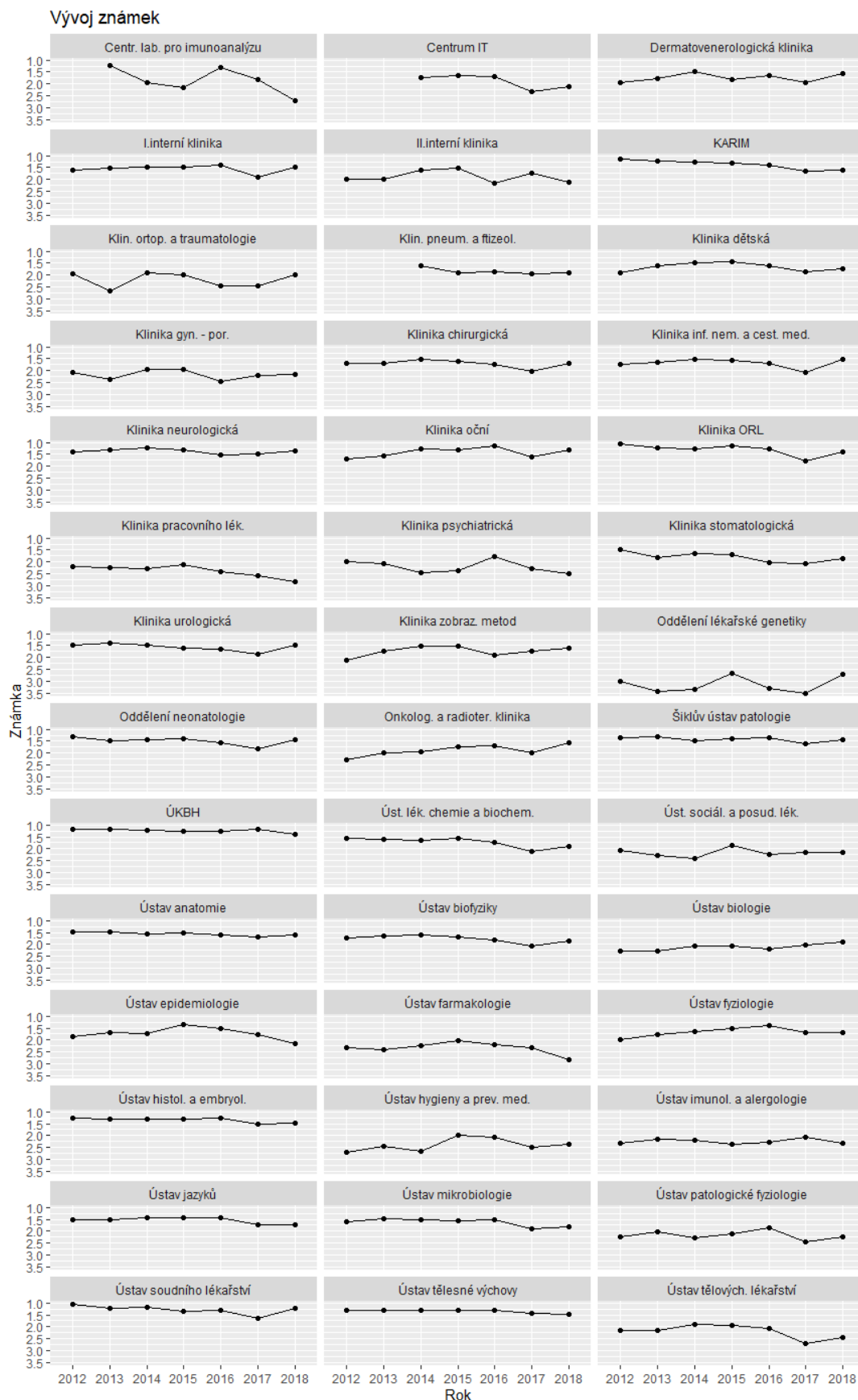
<b>Centr. lab. pro imunoanalýzu</b>	
2017/18	2018/19
Centr. lab. pro imunoanalýzu 19 (95% CI pořadí: 2 - 35) Průměrné hodnocení: 1,83 Hodnotící studenti (počet, %): 6 (24 %) Komentáře (počet): 2	Centr. lab. pro imunoanalýzu Pořadí: 40 (95% CI 40 až 40) Průměrné hodnocení: 2,7 Hodnotící studenti (počet, %): 10 (20 %) Komentáře (počet): 4
<b>SWOT 2018/19</b> <b>Nedostatečný počet komentářů k provedení SWOT analýzy.</b>	

<b>Oddělení lékařské genetiky</b>	
2017/18	2018/19
Oddělení lékařské genetiky 42 (95% CI pořadí: 41 - 42) Průměrné hodnocení: 3,51 Hodnotící studenti (počet, %): 37 (16 %) Komentáře (počet): 17	Oddělení lékařské genetiky Pořadí: 40 (95% CI 41 až 39) Průměrné hodnocení: 2,71 Hodnotící studenti (počet, %): 14 (8 %) Komentáře (počet): 3
<b>SWOT 2018/19</b> <b>Nedostatečný počet komentářů k provedení SWOT analýzy.</b>	

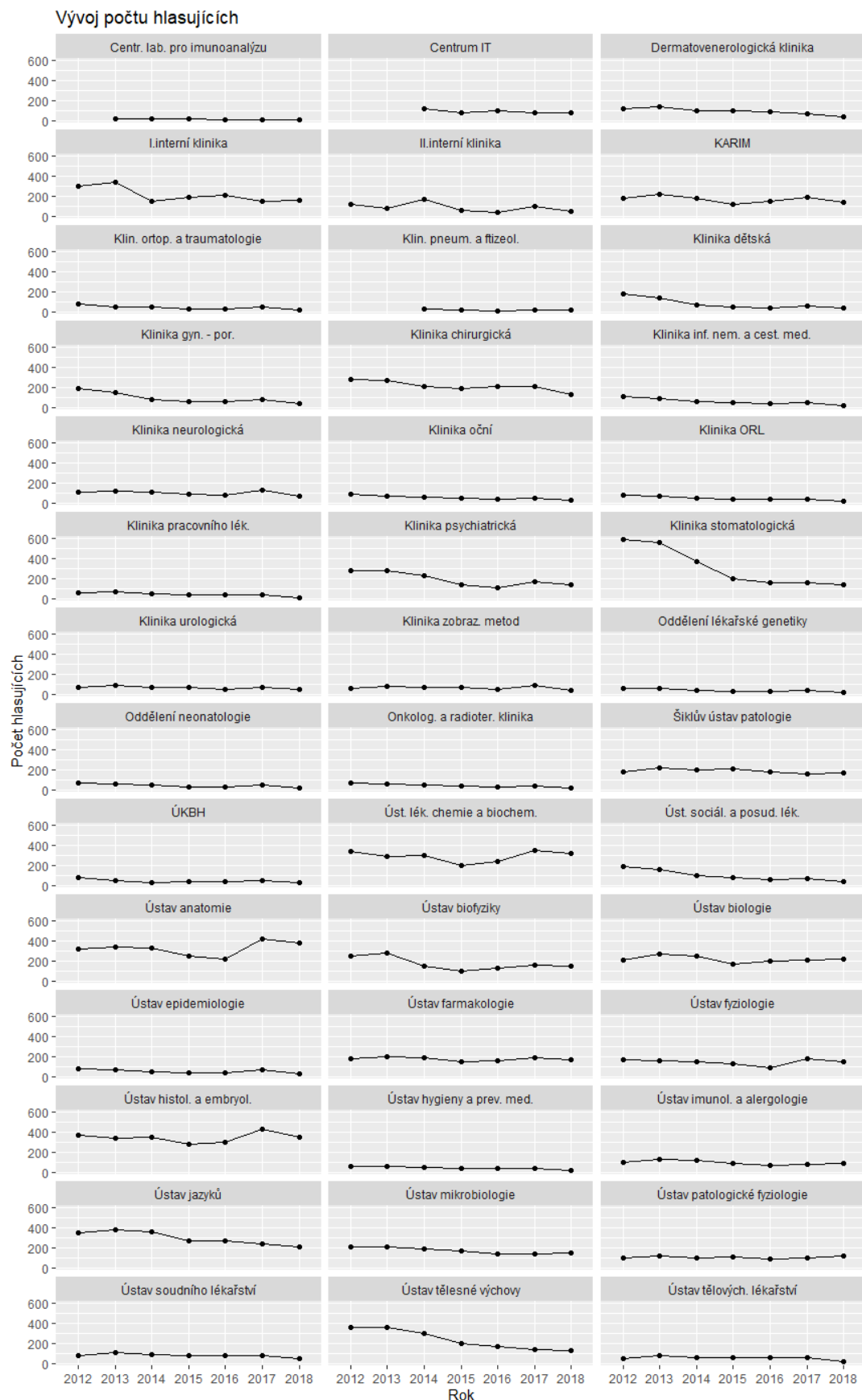
## Trendy ve vývoji hodnocení pracovišť

Trendy, zejména dlouhodobé, mohou poskytnout velmi informativní pohled na vývoj kvality výuky na pracovišti. Již třetím rokem používáme k hodnocení trendů grafické vyjádření vývoje souhrnných známek jednotlivých pracovišť (Graf 1), vývoje počtu hlasujících (Graf 2) a vývoje počtu kladných a záporných komentářů (Graf 3). Tyto pohledy vhodně doplňují výše uvedené souhrnné statistiky, pořadí a SWOT analýzu. Počty hodnocení na většině pracovišť klesají a jelikož jde o trend pokračující z minulých let, považujeme tuto informaci za kritickou, ohrožující další zdárný průběh hodnocení výuky studenty.

**Graf 1.** Vývoj průměrných známek jednotlivých pracovišť ve studentské anketě v akademických letech 2012/13 až 2018/19. V roce 2017/18 došlo k redukci otázek na jednu, proto nemusí být číselné hodnoty z předchozích let zcela porovnatelné.

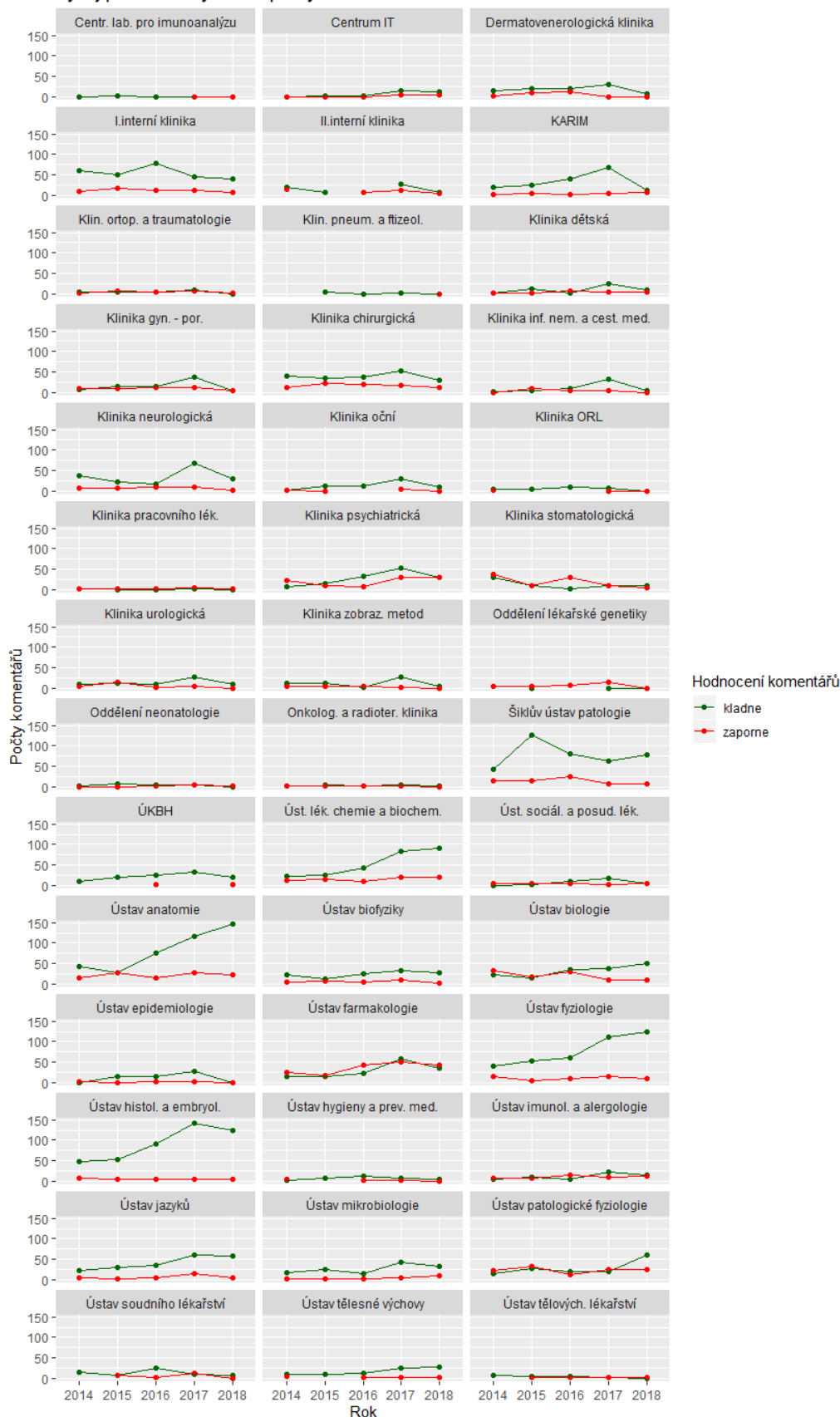


**Graf 2.** Vývoj počtu hodnotících studentů ve studentské anketě (počty pro jednotlivá pracoviště) v akademických letech 2012/13 až 2018/19.



**Graf 3.** Vývoj počtu kladných a záporných komentářů ve studentské anketě (počty pro jednotlivá pracoviště) v akademických letech 2014/15 až 2018/19.

## Vývoj počtu kladných a záporných komentářů



## Hodnocení jednotlivých předmětů a vyučujících

Číselná hodnocení jsou přístupná všem studentům a akademickým pracovníkům v SIS. Volné slovní komentáře jsou přístupné jen příslušným vyučujícím, vedoucím jejich pracovišť, panu děkanovi a jím

pověřeným osobám.

## Návrhy na zlepšení výuky

Základním prostředkem pro orientaci ve výsledcích ankety a naplánování kroků vedoucích k vylepšení výuky je SWOT analýza uvedená výše u většiny pracovišť. Z dlouhodobého trendu je zřejmé, že některá pracoviště nevěnují dostatečnou pozornost motivaci studentů, aby vyplňovali anketu. Katastrofální je pokles u Stomatologické kliniky a obecně mají daleko menší účast studenti vyšších ročníků (preklinické a zejména klinické obory a stáže). Formalizovaná zpětná vazba zpracovaná na centrální úrovni je esenciální součástí výukového procesu a bez ní nelze efektivně vyučovat. Komise pro hodnocení výuky proto vyzývá všechny studenty naší fakulty ke svědomitému vyplňování ankety a pedagogy k trpělivému vysvětlování smyslu ankety a motivování k jejímu vyplnění.

Pedagogové, kteří by chtěli vylepšit výukové materiály a metodiku učení se mohou obracet zejména na e-learningový tým fakulty, který jim může poskytnout metodické vedení a technologické zázemí a know-how.

## Návrhy na zlepšení ankety

- Komise pro hodnocení výuky se snaží systematicky zlepšovat jak hodnocení získaných dat, tak i validitu zdrojových dat. Již pátým rokem při hodnocení postupujeme podle transparentní metodiky ([viz Příloha 1](#)) a na základě zpětné vazby od studentů a pedagogů jsme optimalizovali anketní otázky, zpracování výsledků a organizaci ankety. Zásady průběhu hodnocení výuky studenty na naší fakultě shrnuje opatření děkana (č. 10/2017) [Hodnocení výuky studenty Lékařské fakulty v Plzni UK](#).
- Zásadním úkolem pro příští kolo ankety je zlepšit propagaci a rozvířit všeobecnou diskusi o smyslu ankety a jejím přínosu pro další rozvoj výuka na fakultě.
- Návrhy na zlepšení činnosti komise zasílejte na adresu předsedy komise nebo jakéhokoliv člena komise (aktualizovaný seznam členů [najdete na této stránce](#))

## Závěr

Nastavená pravidla pro hodnocení kvality výuky na Lékařské fakultě v Plzni a zapojení komisního hodnocení výsledků nám umožňuje podávat vyučujícím i vedení fakulty cennou zpětnou vazbu. Velmi důležité je jak racionálně a svědomitě pracovat se získanými informacemi, tak si i uvědomovat limity anketního hodnocení. Tyto principy komise ctí a dále rozvíjí.

Komise pro hodnocení výuky je otevřená všem podnětům z akademické obce. Některé podněty vedly k žádoucím změnám v anketě. Základní cíl však musí zůstat stejný: zlepšení kvality výuky na naší fakultě.

## Seznam příloh:

- Příloha č. 1 - Metodika hodnocení výsledků ankety 2018/19
- Příloha č. 2 - Výpis všech volných komentářů (neveřejná část zprávy dostupná pouze panu děkanovi a jím pověřeným osobám)
- Příloha č. 3 - Výsledky číselného hodnocení a žebříček předmětů (neveřejná část zprávy dostupná pouze panu děkanovi, jím pověřeným osobám a přednostům pracovišť)

## Výsledky ankety budou přístupné:

1. veřejně (na [webových stránkách fakulty](#))
  1. tato zpráva
  2. v SIS volně přístupné ([návod](#))
    1. číselné hodnocení jednotlivých předmětů a vyučujících
    2. v SIS přístupné po přihlášení ([návod](#))
      1. volné komentáře k předmětům a k jednotlivým vyučujícím (jen příslušným vyučujícím a jejich nadřízeným)
      2. vedoucím pracovišť formou e-mailu
        1. odkaz na tuto zprávu zveřejněné na webových stránkách fakulty
        2. panu děkanovi (a ev. jím pověřeným osobám)
          1. tato zpráva
          2. žebříček předmětů
          3. všechny volné komentáře k výuce na jednotlivých pracovištích (obecné nebo ke konkrétním vyučujícím) formou neveřejné přílohy k této zprávě (*příloha č. 3*).
          4. akademickému senátu LFP (celá zpráva a Příloha č. 1)

Veřejně přístupné části zprávy mohou být součástí výroční zprávy fakulty (jen vybrané pasáže) a zprávy informační Zprávy o průběhu hodnocení výuky studenty na naší fakultě (pro rektorát).

**Námítky, komentáře, připomínky a dotazy k obsahu zprávy lze zasílat do 30 dnů od jejího zveřejnění na webových stránkách fakulty na adresu [rajdl@fnplzen.cz](mailto:rajdl@fnplzen.cz).**

## Složení Komise pro hodnocení výuky studenty, která zprávu vypracovala

studenti

Kristýna Behenská (roz. Srbecká)  
Kristína Fojtíková  
Karolína Konášová  
Adriana Považanová  
Dominika Šiková  
Tereza Šmrhová  
Nela Tollingerová  
Johana Urbánková  
Lucie Züglерová

pedagogové

doc. MUDr. Ondřej Daum, Ph.D.;  
doc. MUDr. Jaromír Eiselt, Ph.D.;  
MUDr. Hana Hecová, Ph.D.;  
MUDr. Vlastimil Kulda;  
MUDr. Richard Prادل, Ph.D.;  
MUDr. Daniel Rajdl, Ph.D. (předseda);  
doc. MUDr. Jitka Švíglerová, Ph.D.;  
MUDr. Omid Moztażadeh, Ph.D.;  
doc. MUDr. Josef Vodička, Ph.D.